

RECHERCHES SUR LES OPILIONS
DU GENRE ISCHYROPSALIS
(FAM. ISCHYROPSALIDAE)

VII. *Ischyropsalis gigantea* sp. nov.

Par ED. DRESCO

Historique.

Au cours d'une campagne spéléologique dans les Monts Cantabriques (Espagne) (1) nous avons capturé, à la Cueva La Cañuela, Arredondo, province de Santander, un *Ischyropsalis* ♀ nous paraissant nouveau.

Des recherches ultérieures ont été faites dans cette région sous la direction du Spéléo Club de Dijon, et nous remercions les collègues suivants qui nous ont fait parvenir leurs captures, ce sont : B. CANNONGE, B. DE LORIOU, J. ROGER et A. ROUSSET.

Nous avons ainsi pu obtenir les deux sexes de cette nouvelle espèce dont nous donnons ci-après la description.

Caractères morphologiques.

MATÉRIEL ÉTUDIÉ. — Nous avons étudié 2 ♂, 5 ♀ et 1 juv., en provenance de 3 grottes de la province de Santander ; nous avons choisi l'holotype et la ♀ typique, capturés en août 1958, parmi le matériel provenant de la Cueva La Cañuela (♂, 3 ♀).

DESCRIPTION DU ♂ HOLOTYPE.

Céphalothorax finement et densément rugueux, mamelon peu proéminent, creusé d'un sillon peu profond, large, arrondi dans le fond (fig. 2). Bord postérieur du céphalothorax présentant au-delà de la strie une douzaine de denticules de grandeurs inégales. Abdomen avec un bouclier dorsal et les tergites postérieurs apparents ; sur l'abdomen, pas de tubercules, quelques faibles et peu nombreuses granulations piligères. Chélicères : article basal long, s'élargissant de la base à l'extrémité, et se terminant par une partie sphérique (voir profil, fig. 6) sans bosse supère ; pas de tubercules sur l'article basal ; article apical long, étroit, sans tubercules au pédicule, ceux-ci remplacés par des poils. Patte-mâchoire de couleur brune, sauf la patella qui est noire, et le tarse obscurci à l'apex ; fémur long, fin, avec des poils plus longs en-dessous de l'article ; patella avec de longs poils sinueux de longueurs semblables et égales au dia-

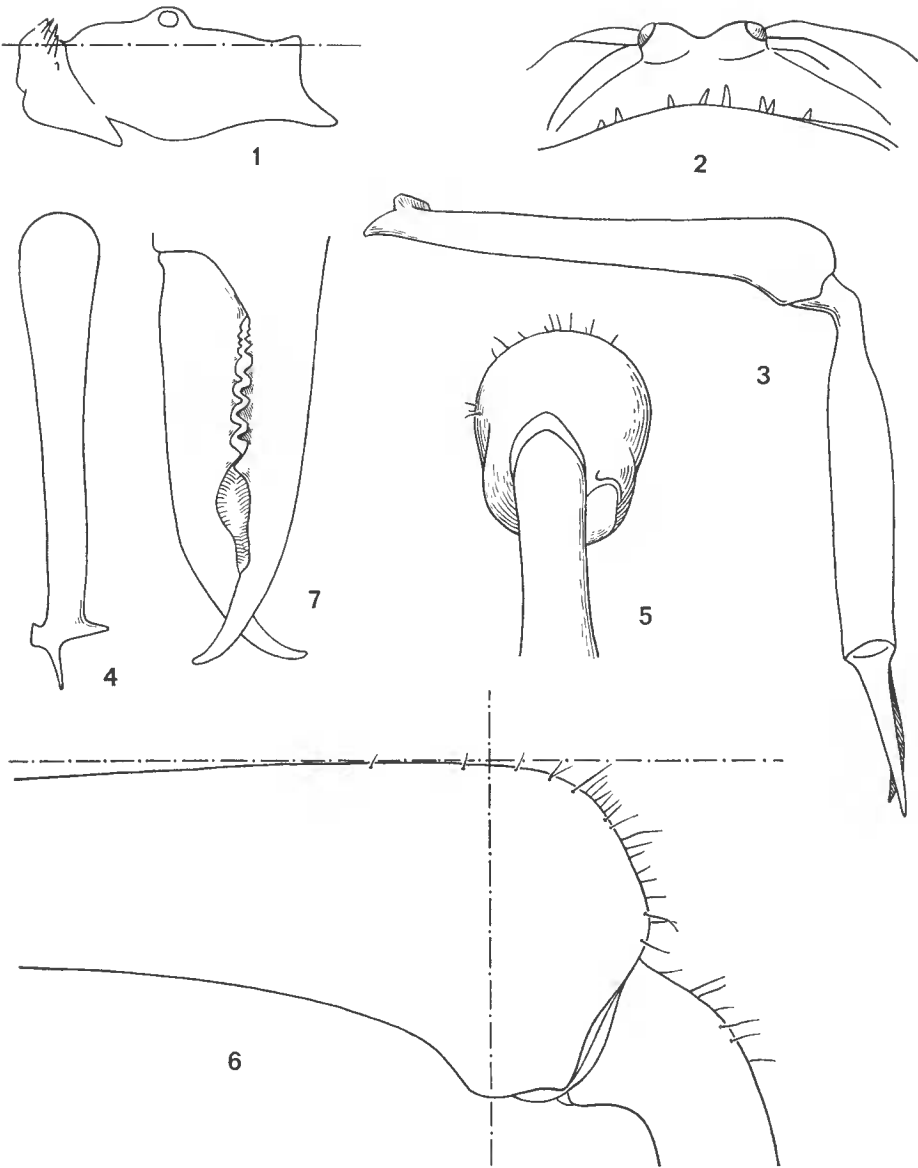


FIG. 1-7. — *Ischyropsalis gigantea* sp. nov., ♂ holotype.

1 : céphalothorax, profil, $\times 25$; 2 : mamelon oculaire vu de l'arrière, $\times 40$; 3 : chélicère droite, face externe, $\times 16$; 4 : chélicère droite, article basal vu du dessus, $\times 16$; 5 : article basal vu en bout, $\times 40$; 6 : article basal, extrémité, vue de profil, $\times 40$; 7 : article apical, doigts, vus en avant, $\times 40$.

mètre de l'article, pilosité courte sur le dessus de toute la longueur de l'article ; tibia et tarse avec poils sinueux et pilosité apprimée dense.

Pattes ambulatoires concolores, les fémurs, patellas et tibias de teinte brun foncé, les métatarses et tarses de teinte plus claire.

I : fémur fin, long, légèrement courbe ; tibia cylindrique, sinueux ; métatarse et tarse plus étroits. — II : fémur légèrement courbe, long, fin ; tibia de même

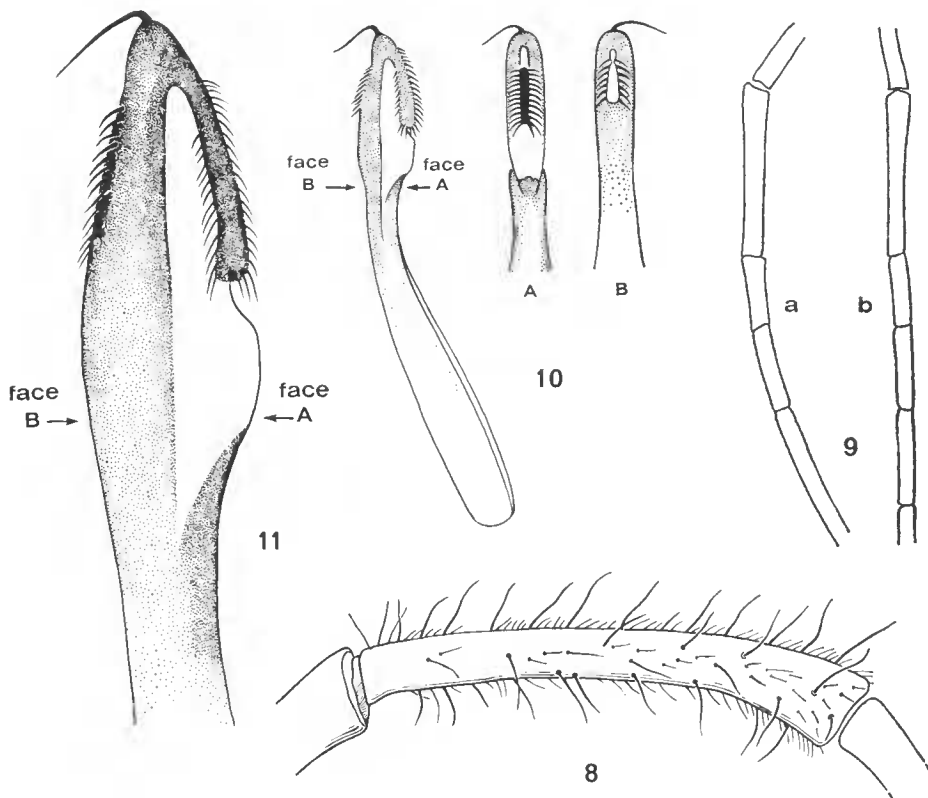


FIG. 8-11. — *Ischyropsalis gigantea* sp. nov., ♂.

8 : holotype, patte-mâchoire, patella, $\times 50$, P.M. n° 502 ; 9 : *id.*, métatarses II, articles apicaux, $\times 25$ (a : droite, b : gauche) ; 10 : Cueva La Posadia, pénis, ensemble de profil ; A et B : schémas de la disposition des crins sur l'extrémité du pénis, $\times 25$; 11 : *id.*, pénis, extrémité, profil, $\times 80$.

diamètre. — III et IV : fémurs longs, cylindriques ; tibias longs, cylindriques, de même diamètre. — Griffes tarsales des pattes arrières plus grandes que celles des pattes avant.

Pénis, partie dorsale : à l'extrémité, cette face, de teinte foncée, comporte une partie éclaircie centrale dont les bords sont garnis de crins épais, légèrement courbes et dirigés vers l'extérieur (fig. 10 B) ; partie ventrale : près du sommet, une partie chitinisée très noire forme arête arrondie au milieu de cette face et, de chaque côté, le long de chaque bord, se trouvent des crins raides, courbes et divergents, semblables à ceux de l'autre face (fig. 10 A).

Mensurations et rapports.

Chélicères : article basal, long. 5,94, larg. 0,62 mm, rapport $\frac{\text{long.}}{\text{larg.}} = 9,5$;

article apical, long. 5,37, larg. 0,94 mm, rapport $\frac{\text{long.}}{\text{larg.}} = 5,73$ (fig. 3 à 7).

Mamelon oculaire : largeur, yeux compris : 0,67 mm ; intervalle entre les yeux : 0,42 mm ; diamètre des yeux : 0,17 mm. Position du mamelon oculaire : de l'axe des yeux aux creux antérieurs du céphalothorax : 0,7 mm ; des creux antérieurs du céphalothorax à l'axe des denticulations arrière du céphalothorax : 1,72 mm ; rapport de ces deux longueurs : 2,46.

Patte-mâchoire : fémur : 5,31 mm — patella : 2,06 mm — tibia : 4,5 mm — tarse : 1,87 mm. Rapport $\frac{\text{tibia}}{\text{patella}} = 2,18$.

Pattes ambulatoires :

Fémurs : I : 8,75 — II : 11,87 — III : 6,87 — IV : 9,06 mm.

Tibias : I : 5,87 — II : 9,25 — III : 5 — IV : 7,12 mm.

Métatarses II munis de 3 et 4 articles apicaux (fig. 9).

DESCRIPTION DE LA ♀ CONSIDÉRÉE COMME TYPIQUE.

Caractères du ♂ sauf sur les points suivants :

Chélicères : article basal long, s'élargissant de la base à l'extrémité, partie terminale cintrée, quelques denticules courts sur la partie supère, quelques denticules plus longs sur la partie inférieure répartis de façon irrégulière (fig. 14-16), les denticules internes plus longs que les externes ; article apical étroit, long, avec le pédicule orné de tubercules bas piligères. Patte-mâchoire noire. Ovopositor (fig. 19).

Mensurations et rapports.

Chélicères : article basal, long. 7,12, larg. 0,62 mm, rapport $\frac{\text{long.}}{\text{larg.}} = 11,4$;

article apical, long. 6,44, larg. 1,06 mm, rapport $\frac{\text{long.}}{\text{larg.}} = 6,1$.

Mamelon oculaire : largeur, yeux compris : 0,82 mm ; intervalle entre les yeux : 0,56 mm ; diamètre des yeux : 0,15 mm. Position du mamelon oculaire : de l'axe des yeux aux creux antérieurs du céphalothorax : 0,8 mm ; des creux antérieurs du céphalothorax à l'axe des denticulations arrière du céphalothorax : 2 mm ; rapport de ces deux longueurs : 2,5.

Patte-mâchoire : fémur : 5,62 mm — patella : 2,19 mm — tibia : 4,62 mm — tarse : 1,87 mm. Rapport $\frac{\text{tibia}}{\text{patella}} = 2,11$.

Pattes ambulatoires :

Fémurs : I : 9,06 — II : 12,19 — III : 6,87 — IV : 9,37 mm.

Tibias : I : 6,25 — II : 10,62 — III : 5,62 — IV : 7,75 mm.

Métatarses II munis de 3 et 4 articles apicaux (fig. 17).

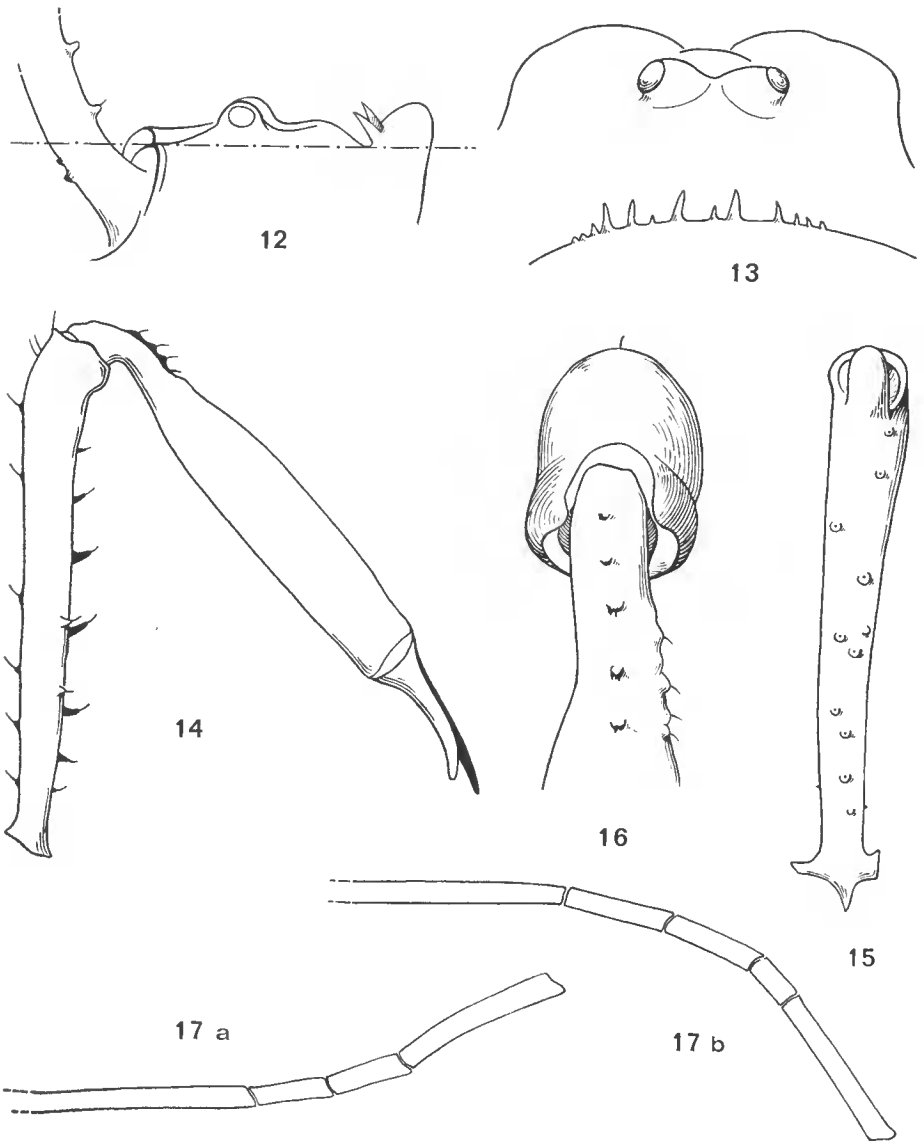


FIG. 12-17. — *Ischyropsalis gigantea* sp. nov., ♀ typique.
12 : céphalothorax, profil, $\times 25$; 13 : mamelon oculaire vu de l'arrière, $\times 40$; 14 : chélicère droite, face externe, $\times 16$; 15 : chélicère droite, article basal vu du dessous, $\times 16$; 16 : chélicère droite, article basal vu en bout, $\times 40$; 17 : métatarses II, articles apicaux, $\times 25$ (a : droite, b : gauche).

Affinités.

Cette espèce fait partie du groupe d'espèces d'*Ischyropsalis* caractérisé par :
— l'article basal des chélicères du ♂ dépourvu de grands denticules ;
— l'article basal des chélicères de la ♀ pourvu de denticules moyens dont la longueur n'atteint pas le diamètre de l'article.

C'est donc au voisinage des espèces du groupe *dispar* que cette espèce doit être placée ; toutefois elle s'en isole parfaitement par sa grande taille (♂ et ♀) et par l'absence de bosse supéro-apicale à l'article basal des chélicères (♂).

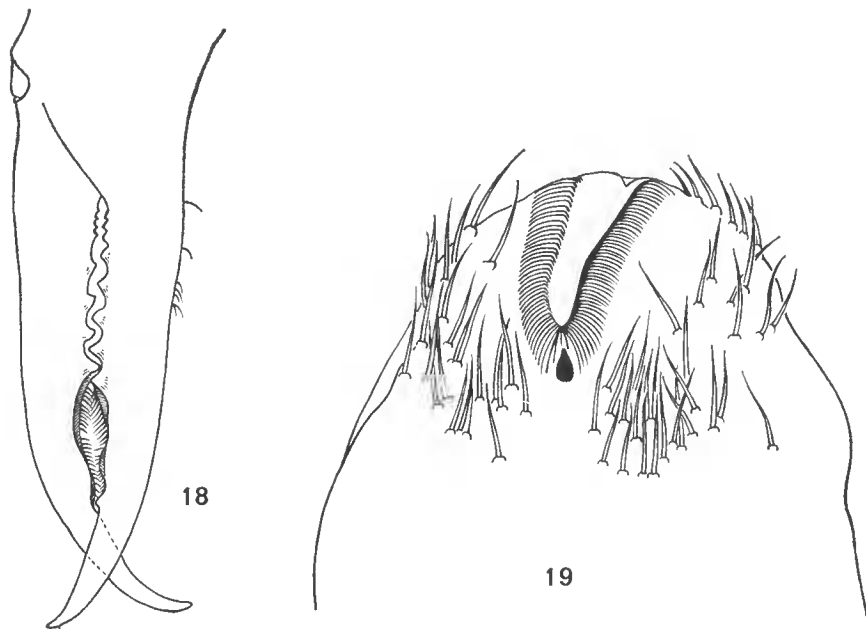


FIG. 18-19. — *Ischyropsalis gigantea* sp. nov., ♀.

18 : ♀ typique, chélicère droite, article apical, doigts, vus en avant, $\times 40$; 19 : Cueva La Posadia, ovopositor, $\times 80$, P.M. n° 503.

Répartition géographique.

Cette espèce paraît très localisée ; nous ne la connaissons que des grottes suivantes :

Espagne. — Province de Santander. Cueva La Cañuela, Arredondo, localité-type, ♀, 1 juv., 3-VIII-54 (DRESKO) ; ♂, VIII-58 (LORIOU) ; ♀, 9-VIII-58 (LORIOU et ROUSSET), à —75 m ; ♀, 5-VIII-67 (CANNONGE).

Cueva de Becerral, Valle de Soba, Regulès, ♀, 20-VIII-61 (LORIOU). Alt. 673 m.

Cueva La Posadia, Valle de Soba, Regulès, ♂, ♀, 4-VIII-59 (ROGER). Alt. 960 m.

Valle de Soba est une région située au sud d'Arredondo ; Regulès et Arredondo sont deux communes voisines, et les trois grottes se trouvent à gauche en descendant le cours de la rivière Ason.

Dans la commune d'Arredondo, plusieurs grottes sont peuplées par *I. nodifera* Sim. (DRESKO, 2).

Résumé.

L'auteur décrit une nouvelle espèce *Ischyropsalis gigantea* provenant de trois grottes situées près d'Arredondo, province de Santander, Espagne.

Summary.

Ischyropsalis gigantea sp. nov. is described. Its geographical distribution is restricted to three caves near to Arredondo, province of Santander, Spain.

Laboratoire de Zoologie
(Arthropodes) du Muséum.

BIBLIOGRAPHIE

1. DEROUET, L., DRESKO, E., DURY, M. et NÈGRE, J., 1955. — Recherches biospéologiques dans les Monts Cantabriques (Espagne, 1954). Énumération des grottes visitées (2^e campagne). *Speleon*, **6**, 1-2, pp. 53-72.
2. DRESKO, E., 1967. — Recherches sur les Opilions du genre *Ischyropsalis* (Fam. *Ischyropsalidae*). IV. *Isch. nodifera* Sim. *Bull. Mus. nat. hist. nat.*, 2^e sér., **39**, 1, pp. 173-187.
3. LORIOU, B. de, 1968. — Inventaire partiel des cavités souterraines de la région Arredondo-Ramales de la Victoria, province de Santander, Espagne. *Ann. Spéleo.*, **23**, 1, pp. 315-324.